



---

# Rok na zemědělské usedlosti u Bajerů



Ivan Bajer

---



# Rok na zemědělské usedlosti u Bajerů

# Staříčci Bajerovi a historie usedlosti

Rod Bajerů patří mezi několik nejstarších v Rožnově pod Radhoštěm. Podle písemného záznamu, který jsme dostali od pana RNDr. Radima J. Vašuta, Ph.D., a doplnil tak náš původní rodopis autora Miloše Kulišťáka, byl jeden náš předek Antonín Bayer v letech 1775–1782 i lamfojt města Rožnova. Podle tohoto spisu byl prvním známým předkem Michal Bayer. Žil ve Valašském Meziříčí a byl barvířem. U něj ale není doložitelný rok narození, na rozdíl od jeho syna Pavla. Ten se narodil 25. ledna 1656 ve Valašském Meziříčí. Rovněž se uvádí, že 25. srpna 1685 koupil Pavel Bayer, vlastní syn Michala Bayera (někdy také psáno Baier), obyvatel města Meziříčiča včelín „pod Wražisky u Kobylího potoka w mezách Jarczowských“ od Valantína Persovského, obyvatele města Krásno.

František Bayer, staříček našeho otce Františka Bajera, byl spolumajitelem velikého stavení na náměstí – hospody u Cibulců. Patřila třem majitelům: Cibulcovi, Koryčanskému a Bayerovi, jak se původně staříček podepisoval. V roce 1882 při velkém požáru Rožnova, který založil malý chlapec,

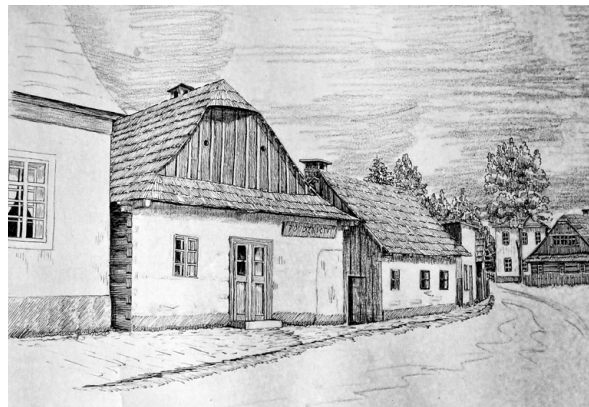
Vyšlo v rámci projektu tvůrčí skupiny seniorů  
**„Město v mé paměti“** při Městské knihovně  
v Rožnově pod Radhoštěm.

vyhořelo tehdy čtrnáct budov na této straně náměstí, včetně hospody těchto tří majitelů a málem vyhořel i kostel.

Tuto událost také uvádí Čeněk Kramoliš v Ročenice města Rožnova, na straně 66 a 67, vydané v roce 1931 nákladem městské spořitelny v Rožnově.

Po této hospodě zůstal na náměstí dlouhou dobu volný prostor zarostlý stromy. V roce 1969 se zde začala stavět velkoprodejna potravin Rozina, v současné době (tj. rok 2023) známá jako supermarket Albert.

Prastaříček František Bayer pak koupil v roce 1880 stavení v ulici Frenštátská (nyní Palackého)



Kresba Miloše Kulišťáka: Palackého 174 – původní stav

od kloboučníka Michala Janíka – otce hostinského Čeňka Janíka.

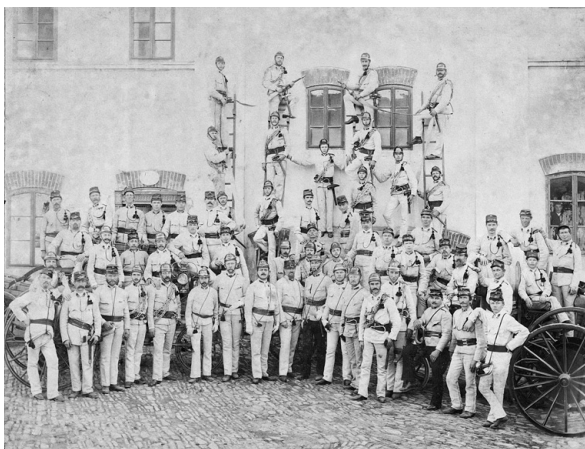
Tak se dostali Bajerovi na číslo popisné 174, kde žili až do roku 1975, jak je uvedeno dále. Šlo původně o poměrně rozsáhlé hospodářství, které představovala velká chalupa, malá chalupa-výměnek, chlévy pro krávy a stáje pro koně, chlévky pro prasata a nad nimi kurník a hnojiště. Ke stavení patřila také stodola v ulici Za Stodolami (nyní Pionýrská). Pole patřící k hospodářství se nacházela v té době jen na Koryčanských Pasekách.

Náš staříček Florián Bajer, narozený v roce 1872, který toto hospodářství pak vlastnil až do své smrti, byl mimo jiné také formanem, vozil rožnovské plátno do Pešti a Prešpurka. Vzhledem k tomu, že forman musel být poměrně soběstačný, měl staříček zařízenou a dobře vybavenou dílnu, a to nejen sedlářskou, ale i kolářskou. Musel si sám s pomocí svého pacholka umět opravit postroje pro koně a také formanské vozy, se kterými jezdil do světa.

Staříček Florián byl mimo jiné členem hasičského spolku, který byl v Rožnově založen v roce 1883. Na tuto skutečnost máme důkaz – fotografii hasičů z roku 1888 pořizenou tehdy na nádvoří pivovaru. V těch letech bylo u hasičů víc než padesát mužů, ač město – vlastně dřevěné městečko obývalo kolem dvou tisíc obyvatel. Staříčkovi koně

byli v této době používáni pro dopravu k ohni velké ruční stříkačky. Při pumpování se střídali každou chvíli vždy nejméně čtyři hasiči. Použití Bajerových koní k dopravě bylo výhodné vzhledem k nejbližší vzdálenosti od hasičské zbrojnice, a tím i k rychlému zásahu u poměrně častých požárů ve městě.

V zimě při hašení požáru dřevěných stodol v ulici Za Stodolami praskla hadice a ledová voda staříčka zmáčela. Dostal zápal plic a v květnu 1913 následkem této nemoci zemřel, neboť v té době ještě nebyly takové léky, aby se mohl zcela vyléčit.



Dobrovolný hasičský sbor v Rožnově v r. 1888 – staříček Florián Bajer stojí mezi žebříky uprostřed



Staříček Florian Bajer



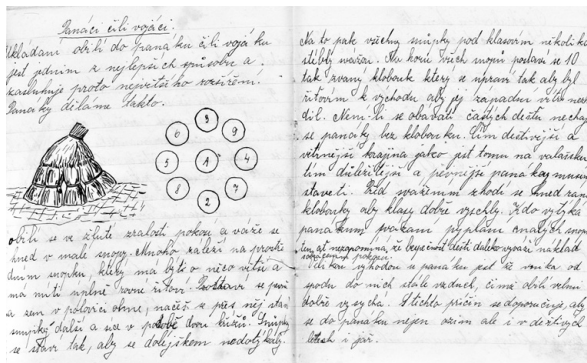
Stařenka Marie Bajerová



Pohřeb stařenky Marie Bajerové, září 1931

Tehdy bylo našemu otci Františku Bajerovi necelých dvanáct let. Po Floriánu Bajerovi zůstala manželka Marie, rozená Slováková, a dalších pět mladších sester, z nichž jedna o něco později zemřela ve věku čtyř let. V roce 1917 se Marie znovu provdala. Jejím manželem se stal František Plandor z Dolních Pasek. Jejich manželství vydrželo až do září 1931, kdy stařenka zemřela. V tomto manželství se jim narodila dcera Jarmila, jež se v roce 1940 provdala za učitele Vojtěcha Navaříka pocházejícího z Olomouce.

Náš otec František po skončení obecné školy nastoupil na Zemskou zimní hospodářskou školu v Rožnově, kterou absolvoval v letech 1914 až 1916. Z jeho pozůstalosti máme nejen vysvědčení o absolvování této dvouleté školy, fotografii všech



Ukázka zápisu ze sešitu Františka Bajera

jeho spolužáků z okolních vesnic spolu s ředitelem školy Emanuelem Venclem, ale také jeden jeho historický sešit se zápisy a kresbami o tom, co se učilo.

Když jsme všichni bydleli společně, našli jsme i nějaké otcovy výkresy. Ty jsme vždy obdivovali, neboť uměl velmi hezky nakreslit cokoliv, na rozdíl od nás obou bratrů. Při našem vystěhování z chalupy se všechny bohužel zničily.

Rodina Bajerova bydlela tehdy ve velké chalupě. Ta malá výměnkářská posloužila mimo jiné také panu Karlu Solaříkovi staršímu, když se osamostatnil a odešel z Jaroňkovy dílny. Měl tu v pronájmu zařízení svou vlastní provozovnu, kde tvořil keramiku, než si postavil svůj dům s dílnou a prodejnu

naproti našemu domu na rohu Palackého s Nerudovou ulicí. Výrobky měl pro kupující vystaveny vždy v okně chalupy.

Původní velká chalupa vyhořela 29. prosince 1931. V této době již hasiči měli červenou motorovou stříkačku od firmy Škoda. Tu známe dnes jako veterána z různých akcí. Protože byla zima, nepodařilo se ji ihned ve zbrojnici nastartovat. Než stříkačku lidé dotlačili ke Struze s dostatkem vody k hašení a konečně spustili motor, byl už požár ve velkém rozsahu. Chalupa tedy vyhořela do základů, na půdě shořely i truhly se stařečnickými valašskými kroji. Jak nám otec vyprávěl, byl oheň

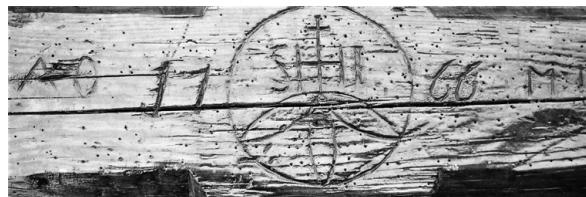


Po požáru velké chalupy, prosinec 1931 (z archivu Miloše Kulišťáka – VMP)

zřejmě založen žhářem z uličky vedoucí mezi vedlejším domem ke Struze. Tehdy vyhořelo v Rožnově postupně několik stavení.

Prý se po městě před požáry šířila šeptanda, že bude hořet, a vždy pak někde skutečně oheň vzplál. To se stalo i než shořela velká chalupa – před tím nějakou dobu se povídalo, že vyhoří velký sedlák. Když hořelo a lidé vynášeli z chalupy nábytek, stál otec na hambálku na půdě malé chalupy a kbelíkem poléval štít z vnitřní strany. Onen snad pověstný žhář prý dokonce stál pod ním a podával mu kbelíky s vodou. To, že zapaloval chalupy, mu ale tehdejší četníci nikdy nedokázali. Zůstala nám jen malá, která původně sloužila jako výměnek k velké chalupě. Ohořelý štít z venkovní strany na chalupě zůstal až do doby, než byla zbourána. Malá chalupa podle datace na prostředním trámu ve světnici byla postavena až dodatečně k té velké v roce 1766.

Po smrti stařenky a po požáru velké chalupy v roce 1931 hospodařil František spolu se třemi svobodnými sestrami. Pomáhal jim ještě pacholek, který tam byl i přes dobu protektorátu. Kromě hospodářských vozů a nákladních saní měl také kočár a kočárové sáně. Ty došly k velkému využití v době Protektorátu Čechy a Morava. V té době byl absolutní nedostatek benzínu pro soukromá vozidla. A tak vozil hosty na hory – na Pustevny



Část datovaného trámu z malé chalupy

a na Čarták. Byly to prakticky jediné hory, které Čechům v protektorátu zůstaly. V létě návštěvníky vozil kočárem, v zimě se používaly kočárové sáně. Ty kočárové sáně jsme pamatovaly ještě i my děti. Pokud bylo občas potřeba, vozil také místního doktora ke vzdálenějším pacientům.

Když se natáčel v roce 1944 na Čartáku a v jeho okolí film Děvčica z Beskyd, u něhož dělal odborného poradce Miloš Kulišťák, dovážel tam otec také herce, kteří se natáčení zúčastňovali. Mezi nimi byli např. Jaroslav Vojta, Otomar Korbelář či Terezie Brzková a mladá Jiřina Štěpničková.

Od mládí až do své smrti byl náš otec František Bajer rovněž členem Sboru dobrovolných hasičů v Rožnově. V době osvobození města na konci války, když hořel hotel Radhošť, uprosil ho jeho kamarád Oldřich Kramoliš, aby ze zbrojnice vytáhl hydrant a hadice. Spolu vše dovezli a snažili se ochránit jeho dům před požárem. Byl tak jedním



z prvních obyvatel města vítající vojáky Rudé armády, kteří se nad ránem 5. května probili od Hutiska na náměstí z vypálené Horní ulice.

Po skončení 2. světové války se náš otec František Bajer oženil a hospodařil spolu se svou manželkou Eliškou, rozenou Krupovou. Maminka pocházela ze Zašové. Mimo to do roku 1952 byl také ještě stále provozovatelem povoznictví, které bylo jeho hlavní činností, zemědělství pak činností pouze doplňkovou. V tomto roce byly živnosti rušeny a přebírány komunálním podnikem. Tam přejít nechtěl, a proto živnost zrušil s tím, že se bude živit pouze zemědělstvím a povoznictví bude provozovat jen příležitostně. Toho využívalo občas i město, např. v období zimy při rozhrnování sněhu v ulicích okrajových částí nebo při dovozech stavebních materiálů na městské stavby apod. Občas prováděl rozvoz uhlí občanům a režijního uhlí pro železničáře a jiné dovozy podle toho, co bylo třeba. Pro řadu lidí, kteří vlastnili malá či větší pole, zajišťoval také polní práce – převážně pro pěstování brambor nebo obilí.

V roce 1946 probíhalo jednání o přípravě výstavby nového závodu firmy Kunert z Varnsdorfu, kde se měly začít v Rožnově vyrábět punčochy (nyní Elite Varnsdorf). V rámci toho mělo vyrůst nad továrnou na části polí na Koryčanských Pasekách

i sídliště pro zaměstnance. Pro výstavbu sídliště se zajímali také o část našich polí. Rozhodnutím vlády v roce 1948 došlo ale ke změně. Místo pletáren se dobudoval elektrotechnický podnik Tesla. Sídliště pro zaměstnance tohoto nového podniku se v první fázi začalo budovat ze strategických důvodů na Záhumení. Bytovky na původním našem poli začaly vyrůstat daleko později, až v sedmdesátých letech. Protože otec pole potřeboval a nechtěl je prodat, došlo k dohodě i s městem na jejich výměně za pozemky na Zubersku, ležící mezi Starozuberským potokem a Žingorovou usedlostí. Tím došlo k rozdělení zemědělských pozemků na dvě velké části, z nichž ty vzdálenější byly asi 2 km od města. Z hlediska obhospodařování to mělo řadu nevýhod, zejména v případě nepříznivého počasí, časové náročnosti na dopravu apod. Jedinou výhodou ale bylo to, že půda na Zubersku byla úrodnější než půda na Koryčanských Pasekách. Další kus pole byl v místě současných garáží a dílen za nynější firmou Janek. Tomu se doma říkalo také „na rybníčkách“. Byla to velká louka u potůčka, který stéká od Lázu. Při velkých deštích se potůček rozvodňoval a zaplavoval spodní, rovinatou část. Když se pak seklo žačkou, bylo zde plno uschlého bahna a haluzí, což znesnadňovalo práci při sečení, a seno nebo otava byly vždy značně znehodnoceny. Horní část pole

pak ležela na poměrně značném srázu. Tohle pole později otec vyměnil za pozemek u silnice v blízkosti Šivicovy chalupy.

Tak se hospodařilo až do doby, než začala vznikat jednotná zemědělská družstva (dále JZD) i na Valašsku. Všichni soukromí zemědělci, kteří obhospodařovali větší či menší rozlohu půdy, museli každý rok ze svých výnosů odevzdávat povinné, státem stanovené dodávky ze svých produktů, a to jak z polí, tak i z toho, co chovali. Tomu se obecně říkalo „kontingent“, jehož písemný předpis každý rok museli přijít osobně převzít na zemědělské oddělení místního národního výboru a také podepsat. Dodávky byly propláceny za určované ceny, podle stanovených kvalitativních tříd. Ceny ale v žádném případě nevystihovaly náklady, které zemědělec musel vynaložit na svoji produkci. Dodávky se týkaly i tzv. kovozezemědělců a všech ostatních, kteří sice vlastnili zemědělskou půdu v menším rozsahu, ale nebyla jejich hlavním zdrojem obživy. Většinou pracovali v továrnách a v jiných odvětvích národního hospodářství.

Povinné dodávky se zemědělcům předepisovaly již v době okupace za 2. světové války. Podle vzpomínek našeho otce to bylo 160 kg ovsy, 200 kg masa hovězího a 50 ks vajec z každé evidované slepice, 3 kg sádla a krupon z domácí zabijačky

prasete. Po válce, než začala vznikat JZD, to bylo už 100 kg vepřového masa, 780 kg hovězího masa, 5 000 litrů mléka, 5 000 ks vajec, 5 kg sádla a krupon z doma zabitého vepře, 400 kg pšenice nebo žita, 20 q brambor a 5 q vyrosených stonků lnu. Vzhledem k rozsahu našeho hospodářství byly tyhle dodávky vcelku snesitelné a také splnitelné.

K dodávkám obilí jedna zajímavost. V určité době místo peněz za dodanou pšenici nebo žito byly zemědělcům vydávány v přepočtu poukázky, za které se v prodejnách Chléb a pečivo při odevzdání ustřiženého kuponu vydával bochník obyčejného chleba. Tak se nám nejednou stalo, že zrovna byla v prodejně na náměstí fronta a někdo z nás stál v ní. Když jsme předložili kupon a dostali na základě něj tříkilový bochník chleba, některá nově přistěhovaná obyvatelka na Záhumení se ozvala: „Jak je to možné, že oni odevzdají jakýsi papírek a nemusí za ten chleba nic platit?“ Nejdříve jsme se museli bránit sami. Po nějaké době tam byla prodavačka, která pocházela také ze zemědělství, a tak byla schopna takové napadání příslušně ženě vyvrátit, že ten chleba nemáme vůbec zadarmo.

Když počala vznikat i na Valašsku JZD, tyto povinné dodávky se stále zvyšovaly do zcela nesnesitelných a neúnosných výšin, které byly pro zemědělce až likvidační. To si pamatujeme příklad ze Zašové.

Tam asi u tří velkých hospodářů sebrali veškerý dobytek, zabavili do JZD i jejich veškerou půdu, protože nebyli schopni splnit jim stanovené dodávky. Také nám navýšili dodávky mléka až na 10 000 litrů, dodávky vajec na 10 000 kusů apod. V té době zrovna uhynula po otelení jedna z krav, velmi dobrá dojnice, která byla dokonce zapsána v plemené knize. Dodávka vajec v tomto rozsahu byla rovněž nesplnitelná – měli jsme už jen sedm slepic.

K tomu je nutno dodat, že na konci každého čtvrtletí chodili uliční důvěrníci k zemědělcům sepisovat stavy chovaného dobytka a drůbeže. Tehdy jeden z nich chodil vždy zásadně až k večeru, kdy slepice byly už v kurníku na hřadě, aby se přesvědčil, že máme skutečně jen oněch sedm slepic. Samozřejmě obešel vždycky celý dvůr, chlévy i kůlny – jestli ty ostatní slepice nemáme „náhodou“ někdy ukryté! Navíc byla velká část dvora vydlážděna kamenem, a tak se divil, jak můžeme splnit ty stanovené dodávky vajec. On sám, ač neměl zemědělskou půdu, na svém dvoře měl vždy nejméně 50 slepic – ale on bydlel poblíž mlýna. Pokud šlo o dodávky vajec – mívali jsme předtím i kolem 50 slepic, než na ně přišel jeden rok slepičí mor a musely být všechny utraceny. Ani s tímto stavem by se však povinná dodávka nedala splnit. Vejce se proto nakupovala od některých žen z okolních

vesnic, které jich měly vzhledem k tamním možnostem daleko více, než musely dát na dodávky, a proto své přebytky nabízely a volně prodávaly. Vejce na dodávky musela být pro kontrolu vždy popsána obyčejnou tužkou číslem popisným dodávajícího zemědělce. V místě dodávky se musela vyložit na plata. Tato plata se pak dávala na váhu, neboť výkupní cena byla stanovena za kilogram čisté váhy (po odečtení váhy naložených plat), nikoliv za kus. Když jsme měli vysoký počet slepic, býval i problém s vyjížděním povozu ze dvora. A tak jako menší kluci jsme museli vždycky hlídat u otevřených vrat, aby slepice neutekly na ulici. Dokud nebyla Struha regulovaná, měli jsme také několik kachen, které se občas pouštěly na její vodu. Někdy se stalo, že se vydaly po proudu a doplávaly až k rybníku u papíren. To jsme je museli hledat a hnát zpátky domů.

Vzpomínám také na kočár, který měl otec z dřívějších dob. Tím jsme ještě jako malí rádi jezdili v neděli odpoledne k mamčiným rodičům do Zašové. Tehdy ještě nebyl provoz na „dálnici“, jak jsme nové cestě říkali, tak silný, jako je dnes. V té době totiž začínaly jezdit teprve první automobily Škoda Spartak. Dopoledne se musel kočár vytáhnout na dvůr a vyčistit. Koňské postroje se musely očistit, natřít a uvést do lepšího stavu než

v pracovní dny. Speciální kočárové postroje jsme neměli. Koním se ošetřila kopyta a natřela olejem, aby se leskla. Na kočár vzpomínala také naše kamarádka Svatava Kašílková. „...rychle pomoct sourozencům se zametáním dvora, jen aby mohli s námi sdílet dětské radosti, posedávání a pomyslné ‚ježdění‘ na kočáru zaparkovaném pod pjatrem...“, jak uvádím z jejího citovaného dopisu. Později byl kočár umístěn pod vozovnou, kde došlo k jeho zničení, když spadla střecha pod tíhou vrstvy mokrého sněhu při jarním tání. To už se s ním stejně nejezdilo, ani s kočárovými sáněmi umístěnými vedle. Nepamatujeme si, že by se na saních za našeho dětství vůbec jezdilo.

Nátlak na zemědělce na vstup do JZD i v Rožnově stranickými agitátory po roce 1955 začal být čím dál tím větší. Jejich aktivity se zdály být zbytečné, neboť většina hospodářů stále odolávala. Státní orgány proto zahájily nátlak na vstup do družstev formou zvyšování povinných dodávek produktů. A tak neúnosné povinné dodávky donutily i našeho otce, že nakonec podepsal přihlášku do JZD. Stejně dopadli i další zemědělci ve městě. Jediný, kdo tento obrovský tlak vydržel a nepodepsal, byl pan Václav Jakšík u kostela. Tomu se pak ale mstili jiným způsobem, což je jiná historie. (Viz: Richard Sobotka, Mizející historie, MT 2016)

Jednotné zemědělské družstvo v Rožnově tedy vzniklo až 1. října 1957. Na to, že JZD mělo asi 350 ha půdy, byl počet aktivních družstevníků velmi malý a řada z nich byla poměrně starých. Kromě půdy, kterou tam dali ti, jež donutili podepsat, posbírali půdu od řady kovozemědělců a drobných vlastníků, ale bez pracovních sil. Družstevníkům zůstaly záhumenky v rozsahu 1 ha polí, na kterých mohli chovat pro svoji potřebu krávu a prase. I jako záhumenkáři ale museli odevzdávat povinnou dávku, a sice 1 500 litrů mléka a 100 kg hovězího masa – tedy přicházelo v úvahu obyčejně tele. JZD v Rožnově vydrželo jen poměrně krátce, a to do 1. října 1963, kdy bylo převedeno pod státní statky. Za ty roky družstvo vybudovalo na Dolních Pasekách kravín a slepičárnu – ta byla po zrušení družstva zbourána. Kravín stojí dodnes, byl ale přebudován na jiné provozy. O tom, co jsme prožívali v době činnosti družstva, jsme psali už v našem předchozím Milém tisku. (Viz: Bajerova zemědělská usedlost, MT 2017)

Otec s přechodem do státního statku v žádném případě nesouhlasil. Opět jsme tudíž začali znovu soukromě hospodařit. Výhodou bylo, že naše pole nebyla scelena do velkých družstevních lánů, neboť byla od ostatních vždy oddělena veřejnými cestami.

Bylo zcela samozřejmé, že se znovu musely odevzdávat povinné dodávky. Zase v původním rozsahu jako v době než se začaly zvyšovat při nátlaku ke vstupu do družstva. Mléko ve všech případech – tedy i v době před vznikem družstva, muselo být do sběrný odevzdáno vždy před šestou hodinou ránní. V šest hodin totiž jezdila auta z mlékárny a odevzdané mléko odvážela. To znamenalo, že rodiče běžně vstávali okolo čtvrté hodiny, aby se stihly krávy nakrmit, podojit a mléko z ranního dojení připravit do konví k odvozu. Jednou za měsíc se z odevzdaného mléka braly vzorky, podle kterých se v mlékárně zjišťovala tučnost dodávaného mléka. Podle výsledků měření tučnosti měla být stanovena cena za litr dodaného mléka, ta byla většinou 80 haléřů za litr. Čím tučnější mléko, tím měla být cena za litr vyšší. Ale ani to



Pole na Koryčanských Pasekách, rok 1971

po nějaké době od zavedení tohoto systému už nebyla pravda. Měření sice bylo provedeno u každého vzorku, aby se zamezilo podvádění. Cena za litr byla však u všech stejná, protože vymysleli systém tzv. „bazénové tučnosti“, kdy se všechny vzorky slily dohromady a vyšla průměrná tučnost. Z toho vplynula nákupní cena, kterou všem zemědělcům pak propláceli za dodané mléko.

Co jsme všechno při hospodaření měli? V dobách před vznikem družstva, pokud si pamatujeme, jsme mívali pár koní. Jednomu se říkalo Pepík – byl to valach a byl trochu menší než ten druhý. Tomu druhému se říkalo Fuksa. Ve chlévě byly většinou dvě krávy, od nich byla obyčejně každoročně dvě telata. Někdy se nechávala jedna jalovice nebo býček na výkrm. Ve chlévkách bývala dvě prasata, z nichž jedno šlo každý rok na dodávku.

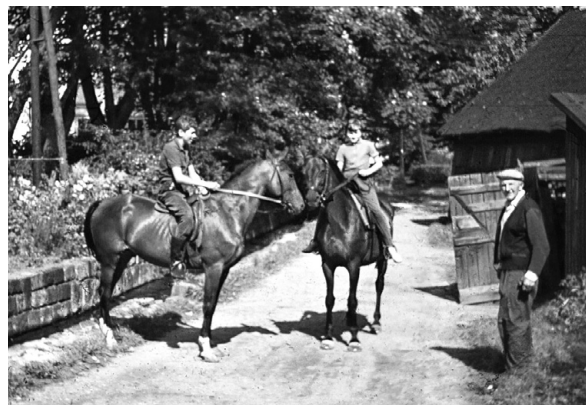
To druhé se vykrmilo a porazilo doma. Když byla zabijačka, muselo se zajít na MNV (místní národní výbor) pro tzv. „pas“ na odevzdávku kruponů. Krupon byla hřbetní kůže, která se po zabití vepře nesměla poničit. Proto se vepř nemohl opařit celý v trokách, jak bývalo zvykem v dobách před vydáním nařízení o dodávce kruponů. To se mrtvé prase položilo na bok na žebřík uložený na trokách. Podle technologického předpisu uvedeného na kruponce se odřízl krupon na jedné straně. Pak opatrně

opařit a oškrábat štětiny okolo kruponu a prase otočit na druhý bok. Stejným způsobem pokračovat okolo odříznutého kruponu na opačné straně. Až se prase pověsilo, musel se nejdříve krupon stáhnout bez poškození této části kůže, nasolit, sbalit a připravit na odevzdání v nejbližších dnech. Potvrzená část kruponky se musela následně odevzdat na zemědělském oddělení MNV jako kontrola dodržení stanoveného postupu a dodržení dodávky. Pak už mohla zabijačka probíhat podle běžného scénáře, který je zachováván až do dnešní doby.

V letech fungování JZD byli koně stále u nás a postupně se měnili. Starých se družstvo zbavovalo. Za tu dobu se v naší stáji vystřídal jeden pár koní. Potom ještě další. Takže po ukončení činnosti družstva jsme měli koně zcela nové. Menší valach se jmenoval Buba, větší kobyla Lenka. Ty jsme pak měli až do konce, než se hospodaření ukončilo.

V chlévě se vyskytovaly dvě a ke konci i tři krávy. A tak se stalo, že se nám téměř ve stejnou dobu narodila i tři telata.

Musím zde uvést také vybavení, které jsme pro práce používali. Před vznikem JZD to bylo sedm vozů, z nichž dva se na dobu senoseče a žní přestavěly na žebříňáky, platoňák, dva pluhy jednoradličné na hlubokou orbu, speciální pluh dvojradičný – tzv. „škobrták“, dvojradičný lehký



Radovan, Vlasta a František Bajerovi u Struhy, koně Buba a Lenka, rok 1966

pluh na podmítky, kultivátor, brány, stroj VŠEROB na sázení brambor, secí stroj, žací stroj, obracečka a hrabačka sena, plečka a ohrňák na brambory. Všechny uvedené stroje pro koně. Dále pak také i ruční plečka na řepu. Rovněž dvoje nákladní sáně na zimu – v té době se ještě cesty nesolily ani nesypany štěrkem. Ve stodole pak byla sečkovice, šrotovník a cirkulárka. Ty byly poháněny elektromotorem pomocí širokého koženého řemene.

Po zrušení JZD se vozy už nevrátily, protože je družstvo zničilo. Otec dostal jenom vlečku pro koně. To bylo ale málo pro rozsah našeho hospodářství,

a tak koupil od pana Rudolfa Billa staršího ještě jednu, kterou měl z doby, kdy odvážel smetí a popelnice ve městě. Ta byla sklápěcí. Sklápění mělo výhodu, zejména když se vozilo lidem uhlí z uhelných skladů. Pokud jde o stroje, ty nám všechny zůstaly z dob před vznikem družstva.

V obou obdobích našeho hospodaření bylo vše spojeno s různými opravami a údržbou. Řadu prací jsme si dělali sami – museli jsme taťkovi i jako kluci pomáhat. Na odborné opravy a práce se chodilo a jezdilo ke kovářům, k sedlářům, a dokud byly vozy také ke koláři na Dolní Bečvu. To samozřejmě vyžadovalo nemalé finanční prostředky. Stejně tak i údržba střeš na stavbách. Ty byly pokryty térovým papírem, který se musel téměř pravidelně natírat, což nám prováděli zásadně místní známí pokrývači. Později byla část střešy na chalupě od ulice pokryta černým plechem. Nátěr šedou barvou jsme dělali my kluci, protože jsme už byli větší, a tak jsme natírání běžně zvládali. Jen první nátěr provedli pokrývači.

V roce 1975 byla i tato malá chalupa, v níž jsme bydleli, včetně všech hospodářských budov po velkém nátlaku za směšnou částku, která je při jejím vyslovení i dnes považována výsměchem čemukoliv, než cenou nemovitosti, prodána MěNV Rožnov pod Radhoštěm a zbourána. Představitelé města

v té době nesnesli pomyšlení, že nedaleko od náměstí se nachází zemědělská usedlost s chlévy, krávy, koňmi, prasaty, slepicemi a ovšem také i s hnojištěm.

Na jejím místě byla pak v roce 1980 vybudována prodejna podniku Ovoce a zelenina. Ta byla v letech 1994 až 2005 přebudována novým majitelem na multifunkční dům, kde je v současné době prodejna klenotů a hodin, prodejna optiky a cukrárna, v patře jazyková škola, rehabilitace – masáže, pedikúra a kanceláře – vše s původním číslem popisným 174 naší zlikvidované chalupy.

Po prodeji zemědělské usedlosti se naši rodiče František a Eliška Bajerovi přestěhovali do



Palackého 174, asi rok 1970

garsoniéry velikosti 1,5+kk v panelovém domě na Koryčanských Pasekách. Tyto paneláky byly vystavěny tehdejšími n. p. Tesla Rožnov na jejich původních polích, která před ukončením hospodaření po částech podnik vykupoval a postupně na nich sídliště budoval.

Náš otec František Bajer zemřel v roce 1977, nedočkal se dokončení stavby domku na Dolních Pasekách čp. 1, který v té době stavěl jeho syn Svatopluk. Tam se přestěhovala jen naše maminka Eliška Bajerová, dožila zde a také zemřela v říjnu 2011 ve věku 91 let.

## Zemědělské práce v průběhu roku

### Jaro

Jarní práce na poli začínaly, když roztál poslední sníh a půda aspoň trochu oschla. To bývalo obvykle v průběhu března. Protože jsme měli pole na několika místech s různou kvalitou půdy, byl stav zahájení prací odpovídající uvedeným okolnostem. Nejlehčí půda byla na polích na Zubersku, v prostoru u Starozuberského potoka. Vzhledem k blízkosti koryta Bečvy byla poměrně štěrkovitá, případně i písčitá.

Všem pracím na polích předcházela příprava nebo nákup osiva jarního obilí, semene řepy a příprava sadbových brambor. Ty byly uskladněny ve sklepě ve stodole na Pionýrské ulici. Tam se brambory pro výsadbu chodily vybírat. Už v zimě, když se braly brambory na vaření a pro krmení prasat, se obvykle ihned ponechávaly ty menší – nikoliv drobné – odděleně od těch na spotřebu. Pokud jich nebylo odloženo dost, což bývalo zcela běžné, bylo třeba další přibrat, a jestli jich stále bylo málo, musely se brát i velké, které se pak krájely tak, aby



ty na sadbu měly dostatek oček a vyklíčily. Části bez oček se samozřejmě použily na krmivo.

Jestliže byly mírnější zimy, po oschnutí luk se musely všechny povláčct. Byly totiž obvykle plné krtinců a ty bylo nutno rozhrnout. K tomu se používaly otočené brány, za které se ještě připojily těžké ráfy (kovové obruče ze starých kol vozů). Především ty nejlépe srovnaly krtince, kterých při mírné zimě na lukách nadělali krtci velké množství. Pokud by nedošlo včas k jejich rozhrnutí a zůstaly by na loukách, hrozilo velké nebezpečí poničení lišty žacího stroje při senoseči.

Ve stodole byly v prostoru přístodolku uskladněny také veškeré stroje. Vytáhl se odtud secí stroj na obilí, namazaly se příslušné části. Protože secí stroj se používal také pro setí řepy, bylo nutno zkontrolovat i uzavírací klapky trubek tak, aby se mohly uzavřít ostatní kromě tří, které zůstaly otevřené z celé šířky stroje. Stroj pak vyséval jen tyto tři řádky řepy.

Na jaře se zaséval jen jarní ječmen a oves. Vzhledem k tomu, že byla obvykle půda zorána již na podzim, bylo třeba půdu pro setí nejdříve připravit. Provádělo se proto vyrovnání půdy na poli vláčením pomocí bran.

Stejně tak bylo potřeba připravit pole pro výsadbu brambor. Když na podzim nebyl už dostatek

hnoje na jeho přípravu, provádělo se zaorání až na jaře. Z hnojiště se naložilo asi deset fůr hnoje – kolem 200 q – a navozilo se na pole. Potom se hnůj rozházel v tenké vrstvě a za příhodného počasí zaoral.

Pro sázení brambor, což jsme prováděli obvykle koncem dubna nebo v prvních dnech května, jsme měli také stroj, známý pod názvem VŠEROB. Jednou jeho částí byl pojízdný podvozek, na kterém byly dva kotouče s lopatkami. Po otočení kotoučů s lopatkami na zem se současně spustily i dva háky, které dělaly rýhy a lopatky na kotoučích jamky. Do nich jsme pak z kbelíků sázeli brambory. Potom co bylo naznačkováno celé pole a vysázeny brambory, nasadila se na pojezdovou část stroje druhá část s radlicemi a nasázené brambory se jimi zahrnuly do tzv. hrobků.

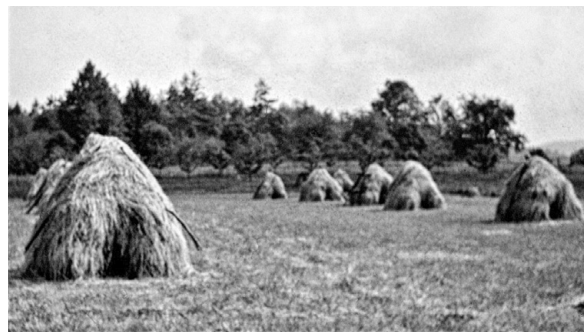
Asi v polovině dubna se sela řepa na Zubersku, kde pro ni byla nevhodnější půda. Pole před setím řepy bylo nutno uválcovat. Semeno řepy tvořilo totiž taková klubíčka semínek, po jejich vyklíčení byly jednotlivé řádky velmi husté. Proto bylo nutné řádky nejdříve prosekávat motykou na příslušnou vzdálenost. I tak zůstaly zpravidla větší nebo menší trsy rostlinek, které pak bylo nutné protrhat – tedy vyjednotit a ponechat už jen jednotlivé rostlinky – vždy ty nejsilnější a největší.

Jako úplně poslední se až v polovině května po posledních jarních mrazech vyséval len, který je na zmrznutí velmi citlivý.

Mezitím vyklíčily brambory. Aby nedocházelo k zarůstání plevelem, bylo třeba brambory povlácet bránami. Tím došlo jednak k narušení kořenů plevelů, ale také k uvolnění svrchní vrstvy půdy a brambory lépe rostly. Jakmile vyrostly asi do velikosti 20 cm, brambory se plečkovaly. To jsme my kluci museli vodit jednoho koně, za kterým byla zapřažena plečka. Ta měla ovládnutí šířky řádků. Po dalších dvou až třech týdnech se odmontovaly plečkové háky, nasadil se ohrňák a znovu se vytvořily hrobky, ve kterých brambory rostly až do sklizně na podzim. Pomalu přišel konec května.

## Léto

Nastala senoseč. Při sečení koňskou žačkou jsme museli my kluci opět chodit nahrabovat trávu, především když byla hustá a vysoká. Trávu posečenou bylo nutno rozházet v tenké vrstvě, aby proschla. Obvykle se to dělalo obrabečkou koňmi kolmo na posečené pokosy. Pokud bylo trávy hodně, musely se velké pokosy rozhazovat i ručně. Tráva se obracela obvykle během dne i několikrát. Proschlá tráva se dávala doschnout na paramítý (tři



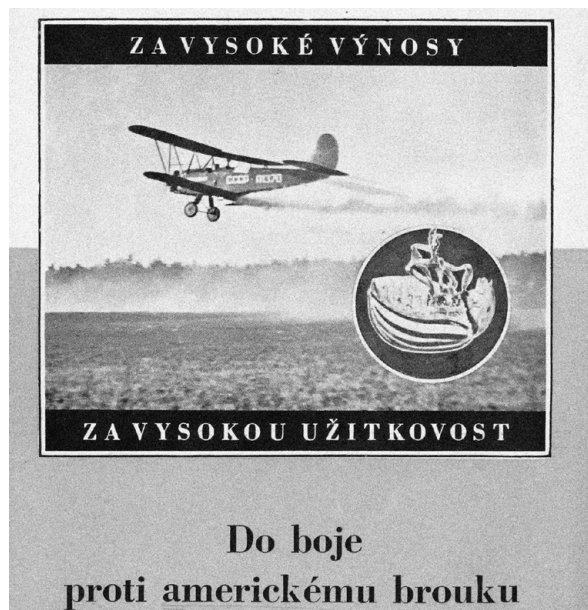
Sušáky sena na Koryčanských Pasekách, rok 1972

šikmé kůly, na vrcholu propojené kolíkem. Ve výšce cca 50 cm nad zemí na kolících propojené třemi tyčkami. Mezi vrcholem a tyčkami pak byly vloženy další dva až tři kolíky, na které se pak ukládá seno. Po naložení celý paramít pak připomínal tak trochu pyramidu.). Ty ale časem dosloužily, a tak se později nadělaly sušáky.

Seno jsme ale neshrabovali ručně, pouze okraje luk. K tomu sloužila koňská hrabačka, kterou se vždy celé pole shrabalo do pásů. V nich ještě seno dále proschlo. Na paramítech nebo později sušákách se podle počasí sušilo někdy týden, jindy i 14 dnů. Po proschnutí se seno, jen za slunečného počasí, nakládalo rovnou z paramítů nebo sušáku na žebříňák a odváželo do stodoly. Pokud ale

nastalo deštivé počasí, bylo nutno ho znovu rozházet a dosušit a pak teprve odvážet.

Koncem šedesátých let se rozmohla i v naší oblasti mandelinka bramborová, která se muse- la téměř denně sbírat. Mnozí zemědělci si mohli zdarma na obci vyzvednout jakékoliv množství prostředku DDT (insekticid), kterým se brambory



Titulní strana brožury, Nakladatelství Brázda z roku 1951

poprášily a brouci mandelinky se tak otrávil. Tento prášek byl ale jedovatý i pro lidi. Musím také vzpomenout na to, že tohoto brouka nám ukazovali už v padesátých letech ve škole jako velké nebezpečí. V té době se ale v naší oblasti tento tzv. „americký brouk“, jak ho komunisté tehdy nazvali, vůbec nevyskytoval. V roce 1951 tehdejší režim vydal dokonce tendenční brožuru s názvem „Do boje proti americkému brouku“.

Po šesti týdnech až dvou měsících na loukách narostla otava a opět se sekalo a sušilo. Otava se už nedávala na paramíty ani na sušáky. Ta se po zavadnutí a proschnutí skládala nejdříve na malé a po dalším proschnutí na větší kopy. Otava byla vždy menší a jemnější nežli seno. Pokud si pamatuji, tak se kravám více líbila než dlouhé seno. Proto se jim dávala obvykle před dojením.

Len, který se naseł v květnu, rostl velmi rychle. Kvetl krásnými modrými květy. Koncem srpna byl již zralý. Na rozdíl od obilí se nekosil, ale musel se ručně trhat. Vytrhaný len se svazoval do paneček pod dozrálými tobočkami. Ty se stavěly jednotlivě tak, aby stonky dobře prosychaly. Vzhledem k tomu, že Valašsko nebylo nikdy Inářskou oblastí, na rozdíl od Vysočiny, byl problém s další prací. Z počátku jsme suchý len vozili do stodoly, kde se musel vymlátit cepy. V době před vznikem JZD



František Bajer při senoseči, rok 1972

se po jednotlivých obcích okresu pohybovala speciální mlátička na len. V Rožnově obvykle bývá umístěna u Kramolišů. Tato mlátička vymlátila jen tobolky, protože stonky musely zůstat zcela rovné. Jakmile byla sklizena otava, vymláčené stonky se odvezly zpátky na pole, kde se snopy stonků musely rozprostřít ve velmi tenké vrstvě na posečenou trávu. To probíhalo tzv. rosení lnu, tedy uvolnění lněných vláken od pazdeří. V průběhu této doby bylo nutno len obracet a také lněné stonky nesměly prorůst travou. Po vyrosení se musel opět posbírat, svázat do snopů a pak suché snopy se odvezly do výkupu. Len byl také jednou z předepsaných

dobávek zemědělců. Pokud len narostl do běžné délky stonků 70–80 cm, tak to bylo v pořádku. Ale jeden rok vyrostl len do délky stonků až 100 a 110 cm. Protože byla předepsaná dodávka 5 q, výkupní podnik odmítl vzhledem k vyšší váze toto větší množství od zemědělců odebrat, anebo zaplatil podstatně nižší výkupní cenou. Na odvoz byl vždy objednan vagon, do kterého by se celkové množství od všech pěstitelů vešlo.

Po otavách přišly na řadu žně. Proto, aby se mohlo začít kosit obilí koňmi, bylo třeba každé pole



Trhání lnu – ilustrační foto

připravit. Na pole nastoupili ženci s upravenými kosami – hrabicemi. Ty měly na kosisku speciální rám doplněný plachtou, který posečené obilí svojí plochou přidržel a položil na neposečené stojící obilí. Za nimi postupovaly ženy, které toto posečené obilí odebíraly a pokládaly na provísla (povřísla).

Vyrábět provísla při žnících byla povinnost především odrostlejších dětí. Provísla se stáčela z delších stébel slámy s klasy. Jakmile bylo pole obsečené, začalo se kosit obilí opět koňskou žačkou, kde k žací liště byla přimontována branka, na kterou pak další člověk, jenž seděl na druhém sedadle, speciálními hráběmi nahrnoval posečené obilí. To potom pomocí nich a po sklopení branky shrnul a vytvořil tak pokládku.

Pokládky stejně jako při ručním sečení se nechávaly na províslech proschnout a po dosečení celého pole se na províslech svázaly do snopů. Ze snopů se pak stavěly panáky. Podle druhu obilí se stavěly z pěti nebo devíti snopů. Ty se ve výši klasů svázaly dalším províslím a na ně se potom posadil obyčejně ze dvou pokládek svázaných dohromady vrchní snop, tzv. hlava tak, aby zakryl svázané klasy. Tento horní krycí snop se nasazuje obráceně – klasy dolů (viz obrázek). Tak se ale nedával oves, který se sklízел poslední. Oves se svazoval přímo pod zrním a vázal se do tzv. táček (svazek



Žně na Koryčanských Pasekách, rok 1969



Žně na Koryčanských Pasekách, rok 1971

čtyř snopů postavených k proschnutí). Ty se stavěly na strnisko jednotlivě tak, že se sláma roztáhla a svázané zrní zůstalo volné, aby lépe proschlo. Navíc ovesná sláma byla také již při sečení méně vyschlá než sláma ze pšenice nebo žita.

Po čase, když zrní v panáčích a táčkách proschlo, mohlo se obilí svážet k mlátičce. Pamatuji se ještě dobu, kdy se sváželo obilí do stodoly v Pionýrské ulici. Pak se půjčila mlátička, ve stodole se postavila a obilí se vymlátilo. Později se ale obilí vozilo přímo k mlátičce – nejdříve v Travinářské stanici a pak už jen k panu Kramolišovi v Bayerově ulici. U něho mlátilo hodně lidí z velké části Rožnova.



Panáky pšenice na Koryčanských Pasekách, rok 1969

Mlátičku u Kramolišů obsluhoval starší pán – důchodce z Dolních Pasek. Tato mlátička měla výhodu, že byla vybavena i lisem na slámu. Tak se objem slámy výrazně zmenšil. Při mláčení u Kramolišů jsme i my kluci byli zapojeni. Naší povinností bylo z fůry podávat snopy s přeřezanými provísky na mláticí stůl. Pokud se mlátila jedna fůra, tak to problém nebyl. Ale několikrát se mlátily dvě i tři fůry. To už bylo velmi namáhavé, a proto se stávalo, že jsem měl ruku v zápěstí večer namoženu. Od mlátičky bylo pak třeba odvézt slámu do stodoly a zrní domů. Aby se dal spočítat výnos jednotlivých druhů obilnin a polí, tak se obyčejně koncem týdne všechny pytle se zrním zvážily, než se vysypaly do beden na půdě.

Žitná sláma vzhledem ke své délce se mimo jiné také používala do slamníků. Aby mohla být sláma takto použita, musela se vymlátit ručně s pomocí cepů. Zde připojuji příhodu naší kamarádky Svatavy Slovákové, roz. Kašířkové, kterou uvedla v dopise po smrti naší maminky: „Světlá vzpomínka patří i dni, kdy nás děvčata učila paní Bajerová mlátit cepem obilí a pak nám udělila pochvalu, jak nám to dobře jde.“

Když už jsem vzpomněl slamník, musím také dodat, že bylo zapotřebí ho správně a rovnoměrně nacpat tak, aby člověk neležel na kopci nebo nespál

po krátké době v dolíku. To evokuje i dobu našeho pobytu na vojně. My jsme ještě spali na slavnících. Ale pro takové množství nováčků nám do kasáren dovezli z místního JZD traktorem na vlečce řůru slámy, ale lisované. To byl velký problém si slavník rovnoměrně nacpat tak, aby vydržel po celé dva roky a dobře se na něm spalo.

V posledních asi třech letech našeho hospodaření se podařilo díky jednomu kamarádovi našeho nejmladšího bratra Radovana zajistit sklizeň obilnin už také za pomoci kombajnu. Práce se tak urychlila, i když se zase muselo čekat na to, až se budou kombajny pohybovat v oblasti Rožnova. Onen kamarád měl tyto kombajny u STS na starosti, a proto vesměs v pozdních odpoledních hodinách vždy domluvil jejich přesun na naše pole. Kombajnérům vždy kápla nějaká ta koruna navíc za provedené práce u různých soukromníků a také u nás. Odpadla těžká práce se sečením obilí, stavěním panáků, svážením i mlácením. Zrní se ale muselo občas dosušit na dvoře na plachtách. Vymlácená sláma se dosušovala na poli.

Mezitím, jak pokračovaly žně na jednotlivých polích, bylo třeba sklizené pole, odkud už bylo obilí odvezeno k výmlatu, podmítnout. K tomu jsme měli dvojradičnou pluh, kterým se strnisko zoralo do hloubky jen několik centimetrů. Po žních obyčejně

koncem srpna se na některých lukách, kde narostla další tráva, sušila i druhá otava.

V sedmdesátých letech se rozloha našeho hospodářství začala zmenšovat, neboť Tesla začínala skupovat pozemky na výstavbu nového sídliště Koryčanské Paseky.

## Podzim

Se začátkem září nastoupily práce na poli spojené s tímto obdobím. To je doba kopání a vyorávání brambor. Musím vzpomenout, že jsme pěstovali také rané brambory. Ty jsme měli nasázené vždy uprostřed pole na několika řádcích. Rané brambory pouze na vaření se ale kopaly ručně už v období července a začátkem srpna.

Vzhledem k tomu, že i brambory byly předmětem předepsaných dodávek, tak se musely i připravit. Většinou o naše brambory měli zájem někteří lidé, nebyl tedy problém se zajištěním jejich vybírání. Stačilo zájemcům vždy vzkázat, že budeme vyorávat, a oni si velmi rádi přišli přímo na pole. Brambory si vybírali rovnou do pytlů, na které se pak přivázaly cedulky se jmény. Všechny drobné brambory se dávaly jen do pytlů. Velké brambory pro nás se přímo sypaly volně do dvou vozů přistavených na pole. Takto vybrané velké brambory

se pak z vozu pomocí upraveného skluzu vysypaly do sklepa ve stodole. Na brambory se používal vyorávač tažený koňmi, který byl známý pod přezdívkou „čert“.

Některý rok bylo třeba silné zelené natě pokosit, aby nedocházelo k ucpávání vyorávače. Pokud zbyl čas – v době svačiny, jako kluci jsme si dělali ze suchých natí oheň. V popelu jsme si opekli menší brambory a jedli je ještě horké.

Než se sklízela řepa, bylo třeba připravit půdu pro setí ozimin. Bylo nutno provést podzimní hlubokou orbu. Na podzim se selo ozimé žito a ozimá pšenice.



Svatopluk Bajer při orbě škobrtákem, Zubersko, rok 1971

Na poli ještě čekala na sklizeň řepa. Ta se sklízela vždy až poslední. Obvykle bylo třeba řepu rychle vytáhnout a uložit na hromady. Následovalo očištění od hlíny, uřezání chrástů a bulvy dát na hromádky. Potom naložit na vůz a dovézt domů. Někdy se stalo, že na hromady sklizené řepy napadl i sníh, když přišla zima velmi brzy.

Sklep ve stodole nebyl dost velký, aby se tam vešly brambory i všechna řepa. Proto jsme ji dávali do krechtu v místě po vyhořelé chalupě. Byla to velká jáma vystlaná slámou. Do středu se osadily vždy dva větrací komínky z desek. Okolo nich se uložila řepa, která se opět přikryla slámou a nahoru se naházela hlína. Z krechtu se řepa vybírala v zimě na krmení pro krávy. Pokud dobře mrzlo, zmrzlá hlína dobře držela a řepa se vybírala jako ze štolky. Aby nepomrzla, vyprázdňovaný prostor se musel opět zaplnit slámou a zakrýt deskami.

Asi jednou úplně poslední prací, která nás za krásného, ale hlavně slunečného počasí čekala, bylo hrabání listů v lese. Toto suché listí se vozilo domů a ukládalo do kolny pod pjatro (podstřeší nad mlatem) za chlívem. Sloužilo jako velmi dobré stelivo pro dobytek. Když listů došlo, jezdilo se potom na pilu na Dolní Bečvu pro piliny, nebo ke stolařům pro hoblovačky. Ty sloužily ke stejnému účelu jako listí, šetřily slámu na krmení.



## Zima

Pro zemědělce neznamena období odpočinku. I v tomto čase bylo u nás práce dost. Na poli vládli sice klid, ale kolem dobytka práce běžela stále. Když se zkrmilo seno, které bylo pod střechou na chlívě, muselo se přivézt to uskladněné ze stodoly a uložit opět pod střechu ve chlívě. Stejně tak i sláma. V zimě se obyčejně také otelily krávy. Bývalo proto hodně starostí okolo nich a kolem malých telat. Skoro ke konci našeho hospodaření se stalo, že jsme měli tři krávy, které se otelily téměř současně, a k nim pak i tři telata.

V zimě bylo třeba také opravit vozy. Jezdilo se do lesa kácet nějaké stromy a připravovat dřevo



Naše poslední telata

na další topnou sezonu. Dřevo, které se v předchozím roce přivezlo a které se nejdříve nařezalo na metrová polena, bylo nutné na topení rozřezat na cirkulárce na špalky. Vzhledem k tomu, že cirkulárka stála ve stodole, převezlo se ze dvora, poržezalo a dovezlo zpět a uložilo do drvárky (dřevníku). Následně se špalky rozštípaly na polínka vhodná na topení ve sporáku a v kamnech. Ve stodole se také řezala sečka (řezanka) a šrotovalo se obilí na krmení pro dobytek a prasata.

## Co dodat na závěr?

Pokud šlo o práce na poli i ostatní činnosti s nimi souvisejícími, bylo pro nás vždy povinností na těchto pracích se podílet podle svých sil a věku. Tak nějaké prázdniny a běžné aktivity dětí tomu odpovídající pro nás obyčejně moc nebyly. Ty se mohly provozovat jenom, kdy byl náhodou výjimečně volný čas. A pokud byl někdy čas, že bychom se mohli hrát věnovat, to se zase chodilo do lesa na maliny, hafery (borůvky), ostružiny a někdy také na hřiby.

V době našeho mládí v Rožnově nebylo ani kde si zaplavat. Osvěžovat v horkých dnech jsme se chodili k Bečvě, především na horní splav. Koupaliště se zřizovalo v prostoru horního splavu až mnohem později. Nejbližší větší koupaliště v provozu bylo u gumáren v Zubří. Proto plavecký výcvik jsme oba dva bratři absolvovali až po nástupu na základní vojenskou službu.

A to je tak asi všechno, co zbylo ve vzpomínkách z našeho mládí a co chci věnovat příštím generacím. Tohle se v žádných oficiálních kronikách nikde nedočtete, a tak to dávám k dispozici jako svůj vklad pro budoucí o naší minulosti...

## Poděkování

mému bratrovi Svatopluku Bajerovi za podnětné připomínky při zpracování materiálu tohoto Milého tisku.

# Rok na zemědělské usedlosti u Bajerů

Ivan Bajer

Rožnov pod Radhoštěm 2023

Vydala Městská knihovna Rožnov pod Radhoštěm,  
příspěvková organizace  
Bezručova 519, 756 61 Rožnov pod Radhoštěm

Tel.: 571 654 747, 777 808 695  
e-mail: knihovna@knir.cz  
www.knir.cz

Edice Milé tisky č. 31

ISBN: 978-80-87334-52-2



Odpovědný redaktor:  
Pavel Zajíc

Redakční rada:  
Richard Sobotka, Ivan Bajer, Vladimír Bartošek,  
Marcela Slížková, Helena Uhrová

Logo Město v mé paměti a kresba knihovny:  
Vladimír Bartošek

Sazba: Honza Bartoň

Titulní strana: perokresba Josefa Pokorného.

Fotografie ze soukromého archivu autora  
a z fondu dokumentace Národního muzea  
v přírodě - Valašské muzeum v přírodě v Rožnově  
pod Radhoštěm.





# Městská knihovna

Rožnov pod Radhoštěm



MILÉ TISKY

---