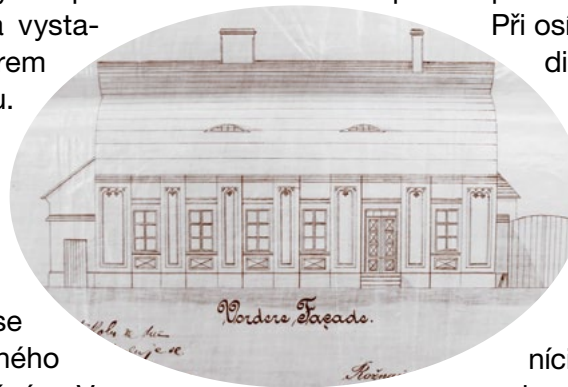




Dolní Paseky se rozkládají na pravém břehu řeky Bečvy, severně od rožnovského náměstí. Katastr Pasek byl rozdělen na Hradištko, Láz, Před Kozincem a Za Kozincem, Putýrky a Chlacholov.

Obdělávané pozemky byly převážně okolo Veřmiřovského potoka, který výrazně tvaroval reliéf údolí. Pravý břeh v horní části údolí patřil převážně Rožnovskému velkostatku, hlavně tamější lesy. Držba velkostatkem byla reprezentována budovami Revíru, nová byla vystavěna roku 1888, Drobníkovým dvorem a nad ním postavenou Myslivárnou. Sousedící pozemky byly obyvatelstvem nazývané „V panském“. Kinští nabyli rožnovské panství roku 1815. Správcem panství Kinových byl Josef Drobník, velký reformátor a dobrý ekonom, který se snažil pro své nadřízené ze svěřeného území vytěžit maximum. Byl nazýván „Valašským pánbičkem“, protože i násilně měnil navyklý pořádek. Zasloužil se o zkulturnění prostředí města

např. zákazem umístění hnojišť na náměstí a podílel se na rozvoji lázní, které byly ve svých počátcích majetkem vrchnosti. Vybudoval řádnou cestu z Meziříčí do Frenštátu a na Horní Bečvu, a tak už nevedla řečištěm Bečvy.



Údolí Pasek patřila městu a v začátku 18. století ještě nebyla plně hospodářsky využita. S přibýváním obyvatel v městečku a nedostatkem půdy jednotliví měšťané pro své potomky pronajímali a kupovali pozemky a postupně údolí osídlovali. Tento proces probíhal od poloviny 18. století.

Při osídlování vznikla dvě soustředěnější centra: Hradištko okolo malého kopečku, dnes zvaného Skalka a shluk nad usedlostí Paprskářů. Povídalo se, že na plošině na vrcholku Skalky stávala kdysi dřevěná tvrz. Pod Skalkou dodnes stojí Vaškova chalupa č. 292 z roku 1866, naproti ní kamenný kříž a za ním dům č. 290, kde chovali obecního capa. V osídlení Hradištko převažovali zemědělci a drobní řemeslníci. Krejčí Marek byl jedním z těch, kdo se podíleli na obnově mužských krojů, podobně jako švec Drápala v sousedství. Pro formany, kteří svázeli paseckým údolím dřevo z panských lesů, tam stála kovárna, patřila Kramolišům.



Hradištko Bačův vrch

Za pozornost stojí malá chaloupka Bartošových č. 484, údajně postavená ze zbouraného rožnovského nebo snad zuberského dřevěného kostela. Že tomu tak bylo, dosvědčoval letopočet na zárubních 157? a na stojkách vysekaný nápis Kostel ustaven. Protože se před chalupou zastavovali kolemjdoucí a nápis luštili, majitelka požádala mého otce, aby nápis odsekal. Jako osmi-



Rosinka – Řecká restaurace 1906

letý chlapec jsem tomu přihlížel. Nápis už dříve zaznamenal rožnovský kronikář Tvarůžek. O něco výš stála zděná restaurace Kafe Rosinka, kterou vlastnil městský lázeňský zahradník Robert Cébe. O provozu restaurace není mnoho zpráv, dnes je přestavěna na Řeckou restauraci. O něco výš stál dům Kotůlků č. 283, s přilehlými pozemky, na nichž dnes stojí sídliště Písečná. Paní Kotůlková na podsíňku své chalupy před více než půlstoletím podávala „luftákům“ buchty a kafe. Po zbourání dřevěné chalupy si postavila vilku. Stodolu později prodala zahrádkářům, dnes tam stojí palírna. Hned za plotem byla proslulá restaurace Kafe Katinka. Dům č. 282 byl pozoruhodný tím, že byl postaven z hlíny. Byla to takzvaná tlučenka, na Pasekách výjimečná. Roku 1862



Katinka, vlevo Kotůlkova palírna

dům patřil manželům Jiřímu a Kateřině Martínkovým, on byl šafářem ve dvoře Na Hradisku. Bylo to běžné velké stavení s letním posezením pod dřevěným přístřeškem, kde bylo podáváno pohoštění. O jeho skladbě se můžeme jen dohadovat, ale při bourání chalupy byly nalezeny dvě pivní láhve z brněnského pivovaru. Měly reliéf s Davidovou hvězdou, snad šlo o košer pivo, aby se vyhovělo i hostům semitské komunity. Zajímavá je zmínka o tom, že dva tamní hráči karet věnovali svou výhru ve výši dvou zlatých na pořízení busty Františka Palackého. Dnes na tom místě stojí dům typu okal. Rozšiřující se údolí bylo využíváno zemědělsky. Značná část pozemků s domem č. 213 z roku 1866 v místě zvaném Na Dubkové patřila rožnovské papírnici Josefíně Fassmannové. Dřevěný dům pronajímala svým dělnicím. Později na pozemcích přistavěli velkou stodolu na uložení sena pro koně. Posledním obyvatelům jejich dřevěnice byl Vincenc Malěř. Zbourána byla kolem roku 1960. Dnes tam stojí sídliště Písečná a ZŠ 5. května. Od dnešní palírny po obou stranách šterkové silnice a kolem potoka bylo údolí až po horizont hospodářsky využíváno jednotlivými usedlostmi. U usedlosti Paprskářů s datací 1793, ještě před Kamencem, se údolí zužuje a potok se prodírá hlubokým



Zvonice u Jakšíků

zářezem. Nad ním je rezervoár prvního městského vodovodu postaveného v roce 1929. O kousek výš stojí usedlost Jakšíků „Z Klinkova“. Měli zvoničku a zvonili klekání. Krásný stříbrný hlas zvonu byl slyšet po celých Pasekách. Zvonek údajně pocházel z Pusteven, přímo od poustevníka Felixe. Za můstkem se osídlení zahušťuje, vzniká jakési druhé centrum s hostincem U Semerků, jeho stavba je z roku 1870. V údolí Mokřem byl v roce 1934 postaven skokanský můstek Buben a sjezdovka. V roce 1924 byla vybudována trojtřídní obecná škola. Pan Emil Vašek byl jejím posledním učitelem. Na Kamenci si Pasečané postavili dřevěný kulturní dům pro své ochotnické divadlo. V restitučním řízení však o něj přišli, na majetek spolků se restituce nevztahovaly. Dnes je to známá svíčkárna Unipar. Na Kamenci stály do roku 1960 dva osobní železniční vagony nouzově užívané jako obytné jednotky. Jeden stál právě tam, kde je dnes autobusový přístřešek. V mírné zatáčce nad Kamencem byl zděný domek bývalé poštovny a nad ní stál mlýn „Na potokoch“. Postavil jej Jan Halamiček. Mlýn často měnil majitele. Posledním byl Zeman ze Zubří. Za druhé světové války byl mlýn podobně jako mlýnce v domácnostech zaplombován, aby říšská správa měla kontrolu nad distribucí potravin. Po válce už v něm Zemanovi provoz neobnovili. Na ploše dřívějšího rybníka pěstovali brambory, poté tam postavili tři vilky. A vzpomínkou na mlýn zůstalo jen ozubené kolo zabudované v zídce zahrady.



Vydala: Městská knihovna Rožnov pod Radhoštěm
Publikace byla vydána za finanční podpory Města Rožnov pod Radhoštěm
Odpovědný redaktor: Marcela Slížková, Richard Sobotka
Zapsal: Michal Chumchal
Foto: archiv Michal Chumchal, Daniel Drápala, Vilém Nekuža
Literatura: Tvarůžkova kronika – zemědělství
Grafická úprava: Jakub Sobotka
Náklad: 800 ks
Vydání první 2014



Text vznikl ve spolupráci s tvůrčím seniorským týmem scházejícím se v městské knihovně v rámci projektu Město v mé paměti.

<http://knir.cz/mesto-v-me-pameti>

Městská knihovna Rožnov pod Radhoštěm, příspěvková organizace, Bezručova 519, 756 61 Rožnov pod Radhoštěm
e-mail: knihovna@knir.cz
www.facebook.com/knir.cz
www.knir.cz



Ludvík F. H. Schwetz

Za mlýnem byly objekty rožnovského velkostatku. Revír, Drobníkův dvůr, Myslivárna. Ve starém dřevěném revíru se roku 1852 narodil Ludvík František Hugo Schwetz, pozdější správce rožnovského velkostatku, obhospodařujícího převážně lesy. Oženil se s dcerou Martina Billa Idou. Roku 1905 vystavěl dům na Čechově ulici, kde dnes sídlí „starožitník“. Schwetz spravoval velkostatek i po prodeji panství baronu Popperovi, který valašské lesy přímo drancoval. Na konci údolí je poslední chalupa č. 235, kterou obývají Hutýrovi. Nad nimi se hospodářství přesouvají na svah Bačova vrchu směrem k Horním Pasekám usedlostmi Petřvaldských, Jakšíků a Drápalů. Majitel usedlosti Jakšíků, psával se Gakhiik, byl pilným grafo-manem, popisoval a datoval vše okolo sebe. Jako kuriozita je v muzejních sbírkách nejméně 70 jím označených kusů drobného náradí. Dodnes jsou zachovalé a dobře patrné jeho nápisy u kovového kříže na přechodu z Mokrého na Horní Paseky.



Jakšíkův nápis na kameni u studánky na Bačově vrchu

Na přelomu 19. a 20. století bylo na Dolních Pasekách okolo 65 usedlostí, převážně chalupníků, drobných držitelů půdy. Nemajetní pracovali v panských lesích při těžbě a vysazování lesů. V dávnější minulosti svoje živobytí doplňovali tkaním plátna pro rožnovské i frenštátské faktory.

Lázeňství

Součástí léčby v místních klimatických lázních byly procházky po okolí města. Roku 1894 lázeňský lékař MUDr. Vladislav Mladějovský vypracoval seznam doporučených vycházek a stanovil jejich obtížnost. Mimo jiné lokality kolem města, za mírnou označil cestu na Putýrky, za příkrou k Dercényiho pomníku za Kozincem a k Drobníkovu dvoru. A za strmou označil Bačův vrch. Lázeňské stezky byly udržované, obvykle po 500 metrech opatřené dřevěnými lavičkami podél cesty. Taková odbočovala vpravo právě za Zemanovým mlýnem. Procházela lesem Chlácholovem k Jahnově studánce přes dvory Petřvaldských a Jakšíků na Horní Paseky až k hospodě U Janošíků, dříve U zlaté hvězdy. A pak vedla doporučená náročná vycházka přes hospodu řečnou Rašplovna do města. Právě pohostinství po cestě měla hostům putování příjemnit a obyvatelům přinést nějaký ten groš. A příležitostí k občerstvení se nabízelo dost.



Jak už bylo uvedeno, Kafé Rosinka, Kafé Katinka, ale také každé hospodářství po cestě nabízelo mléko, kyšku, chleba s máslem apod. Poté následoval zájezdní hostinec U Semerků. Je také zmiňováno, ale nedoloženo, pohostinství přímo v budově Revíru.

Zánik romantiky

Přílehlá oblast okolo Kozince se v projektu rozvoje lázeňství v Rožnově nabízela k stavbě pavilonů. V letech 1934-35 byla postavena Masarykova ozdravovna, koupaliště na Letné, penzion Úsměv. Výstavba vil se rozbíhala kolem potoka i v této části údolí. Masarykova ozdravovna provozu lázní sloužila jen krátce. Na konci války s ustupující německou armádou se z ní stal lazaret. Lázeňské procedury zanikly zrušením lázní v roce 1953. Budova se na čas stala zotavovnou ROH a dnes vidíme jen její naprostý úpadek. Po druhé světové válce byl na Písečné postaven první bytový dům. Stál pod Fassmannovou stodolou, celý dřevěný, lepenkou pobitý, pouze komíny a topeniště měl z cihel. Bylo tam asi dvanáct bytovek 1+1 se společným sociálním zařízením. Všeobecně se domu říkalo Blechárna. Byla zbourána i s Fassmannovou stodolou při výstavbě sídliště Písečná. Vznik JZD vedl k zániku jednotlivých hospodářství. Zemědělská půda ustoupila výstavbě domků a chat a později sídliště Písečná a Mikunka.



Masarykova ozdravovna



Rožnovské Dolní Paseky

